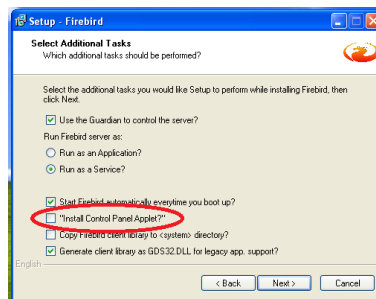

Voir la page suivante pour la version française

Network installation procedure – Vehicle Fleet Manager

1. Install the Firebird component (If your server is 64 bits then use this link : http://www.vinitysoft.com/download/Firebird-2.5.1.26351_1_x64.exe, if your server is 32 bits or if you dont know what I'm talking about then use this link : http://www.vinitysoft.com/download/Firebird-2.5.1.26351_1_Win32.exe) on the computer which will be your database server. Please note that the database server can be any computer on your local network, you dont need to use your main server for this purpose. If you use Windows Vista or Windows 7, uncheck "Install Control Panel Applet" during installation. Also, make sure you do the installation as administrator (Run as administrator from the file context menu), as otherwise server will not start when installation is complete. If you are installing on another windows edition, choose all the default settings. **IMPORTANT!: the installer programme will ask you where you want to install the Firebird programme. You have to install the programme on the same drive as the database file itself which will be install at next step. So, if you choose to install the Firebird programme on drive C:\ , then, the database file (which will be installed during the Vehicle Fleet Manager programme installation), has to be installed on drive C:\ too.**

Windows Vista and 7 users have to uncheck "Install Control Panel Applet" during Firebird installation

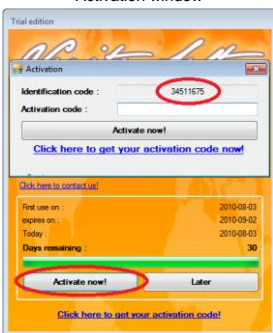


This component is the database server programme. It will allow users to remotely connect to the database file on the server.

2. Install the Vehicle Fleet Manager programme (www.vinitysoft.com/download/vfm30.exe) on your database server. **Dont forget to install it on the same drive as the Firebird programme, which was installed at step 1.**

This step will install a database file on the database server computer. By default, the path of the database file is « C:\Program Files\Vehicle Fleet Manager 3.0 Data » and it's name is GESTIONFLOTTE.FDB. If you want to backup your database, all you have to do is to copy/paste this file in a safe place.

Activation window



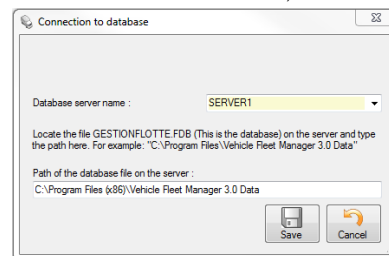
3. Now you have to activate your server. To do this send us your server identification code and we will send you the corresponding activation code. To obtain your identification code you need to click on "Activate now" in the Vehicle Fleet Manager (trial version) start up window.

Please note that you dont have to activate your client PCs. They will automatically get activated once they are correctly connected to an activated server.

4. Make sure that the database file (GESTIONFLOTTE.FDB) is in your server's "C:\Program Files\Vehicle Fleet Manager 3.0 Data" folder (or the folder specified during database installation). If the "Program Files" folder on your server is not on the C drive then search for it on the appropriate drive (for example: "M:\Program Files\Vehicle Fleet Manager 3.0 Data"). This path will be the one that you will need to set up on your client workstation at the next step.

5. Open Vehicle Fleet Manager on your server and go to menu "Configuration – Connection to database". The name of the database server must be the server computer's name. If you do not know the name of the server computer then, right-click on "Workstation", choose "Properties" and select the "Computer name" tab.

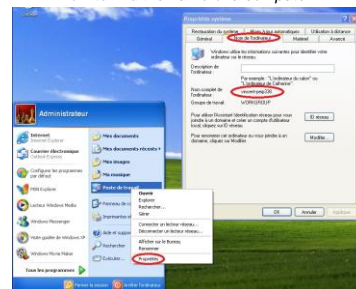
Connection to database window (Configuration – Connection to database)



6. Go to a client workstation. Install Vehicle Fleet Manager (www.vinitysoft.com/download/vfm30.exe), launch the application and click on the "Configuration – Connection to database" menu. Type EXACTLY the same settings (database server name AND the path of the database file) as the ones you have on your server computer.

7. Close the Vehicle Fleet Manager application on your client workstation and restart it. The programme should automatically connect to the database. If it doesn't work it is probably because the database path or the name of the database server is incorrect. If these parameters are correct your server probably has a firewall. Most computers have a firewall. If so, you need to deactivate it or set up a firewall exception. You need to set up a firewall exception for the following programme file: "C:\Program Files\Firebird\Firebird_2_5\bin\fbserver.exe". To add a firewall exception (with Windows XP), go to "Start - Control Panel - Firewall". Click on add programme in the "Exceptions" tab, click on browse and choose the following file: "C:\Program Files\Firebird\Firebird_2_5\bin\fbserver.exe"

How to find the name of a computer



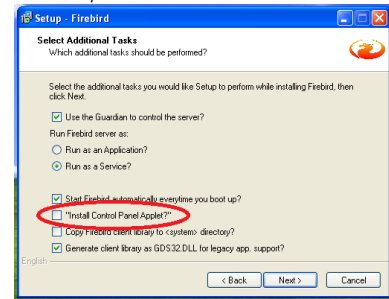
Access data over the Internet

If you wish you can also access data from any computer with an internet connection by using a VPN (Virtual Private Network) or "Remote PC" software such as PC-Anywhere, TeamViewer (<http://www.teamviewer.com/>) or RealVNC (<http://www.realvnc.com/>). Consult an IT technician for further details about this.

Procédure d'installation réseau – Vehicle Fleet Manager

1. Installez le composant Firebird (si votre serveur est un 64 bits alors utilisez ce lien : http://www.vinitysoft.com/download/Firebird-2.5.1.26351_1_x64.exe, si votre serveur est 32 bits ou si vous ne savez pas de quoi je parle, alors utilisez ce lien : http://www.vinitysoft.com/download/Firebird-2.5.1.26351_1_Win32.exe) sur l'ordinateur qui servira de serveur de base de données. Veuillez prendre note que le serveur de données peut-être n'importe quel ordinateur sur votre réseau local, vous n'êtes pas forcé d'utiliser un serveur d'entreprise. Si vous utilisez Windows Vista ou Windows 7, décochez "Install Control Panel Applet" lors de l'installation de Firebird. Aussi, assurez vous de faire l'installation en tant qu'administrateur ("Exécuter en tant qu'administrateur" à partir du menu contextuel du fichier d'installation), Sans quoi le serveur ne démarrera pas automatiquement après l'installation. Si vous utilisez une autre version de windows, choisissez tout les paramètres par défaut lors de l'installation. **IMPORTANT!:** Le programme d'installation va vous demander l'emplacement où vous désirez installer le serveur de données Firebird. Vous devez installer le serveur de données sur le même disque que le fichier de base de données, lequel sera installé à l'étape suivante. Donc, si vous choisissez d'installer le serveur de données Firebird sur le disque C:, alors, vous devrez installer le programme Vehicle Fleet Manager (lequel sera installé à l'étape suivante) sur le disque C: également.

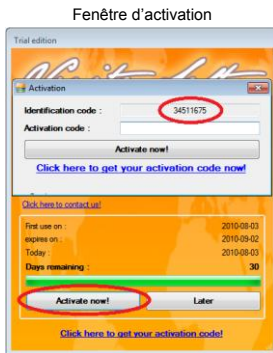
Les utilisateurs de Windows Vista et 7 doivent décocher l'option "Install Control Panel Applet" pendant l'installation de Firebird



Ce composant est le gestionnaire de base de données. Il permettra aux usagers de se connecter à distance à la base de données.

2. Installez Vehicle Fleet Manager (www.vinitysoft.com/download/vfm30.exe) sur votre serveur de base de données. **N'oubliez pas de l'installer sur le même disque que le composant Firebird installé à l'étape précédente.**

Cette étape installera un fichier de base de données sur l'ordinateur serveur de données. Par défaut, le chemin d'installation de ce fichier est « C:\Program Files\Vehicle Fleet Manager 3.0 Data » et son nom est « GESTIONFLOTTE.FDB ». Si vous désirez effectuer une copie de sauvegarde de votre base de données, vous n'avez qu'à faire un copier/coller dans un endroit sûr de ce fichier.

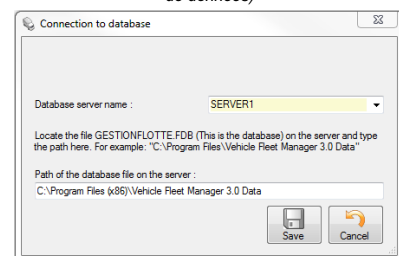


3. Maintenant vous devez activer votre serveur de données. Pour ce faire, envoyez nous le code d'identification obtenu sur votre serveur lors de l'ouverture de Vehicle Fleet Manager et nous vous enverrons le code d'activation correspondant. Pour obtenir votre code d'identification, cliquez sur « Activez maintenant! » dans la fenêtre de démarrage de Vehicle Fleet Manager (version d'essai).

Prenez note que vous n'avez pas à activer vos ordinateurs clients. Ils seront automatiquement activés aussitôt qu'ils seront correctement connectés à un serveur de données activé.

4. Assurez-vous que le fichier de base de données (GESTIONFLOTTE.FDB) est situé dans le dossier "C:\Program Files\Vehicle Fleet Manager 3.0 Data" (ou le dossier spécifié lors de l'installation). Si le dossier « Program Files » de votre serveur n'est pas situé sur le disque C, alors, recherchez le sur le disque approprié (par exemple : "M:\Program Files\Vehicle Fleet Manager 3.0 Data"). Cet emplacement sera celui que vous devrez configurer sur vos postes clients à l'étape suivante.

Paramètres de connexion à la base de données
(Configuration - Informations de connexion à la base de données)

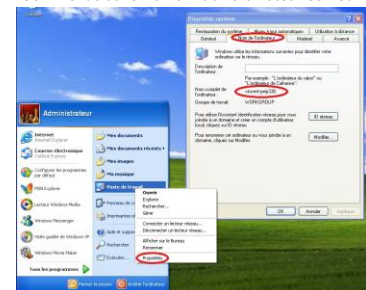


5. Ouvrez Vehicle Fleet Manager sur votre serveur et rendez vous au menu "Configuration - Informations de connexion à la base de données". Remplacez le nom du serveur de données en cours ("local") par le nom d'ordinateur de votre serveur. Si vous ne connaissez pas le nom d'ordinateur du serveur de données alors cliquez avec le bouton de droite sur "Poste de travail", choisissez "propriétés" et sélectionnez l'onglet "Nom de l'ordinateur".

6. Rendez-vous sur un ordinateur client. Installez Vehicle Fleet Manager (www.vinitysoft.com/download/vfm30.exe), lancez l'application et cliquez sur le menu "Configuration – Informations de connexion à la base de données". Entrez EXACTEMENT les mêmes paramètres de connexion (nom du serveur de base de données ET chemin du fichier de base de données) que ceux de votre serveur de base de données.

7. Fermez l'application Vehicle Fleet Manager sur votre poste client et redémarrez la. Le programme devrait se connecter à la base de données automatiquement. Si cela ne fonctionne pas, c'est probablement que le nom de serveur ou le chemin d'accès à la base de données est incorrect. Si ces paramètres sont corrects, probablement que votre serveur est muni d'un pare-feu. La plupart des ordinateurs sont muni d'un pare-feu. Si c'est le cas, vous devrez soit le désactiver, soit assigner une exception au pare-feu. Le fichier de programme qui devra être exclus du pare feu est le suivant : "C:\Program Files\Firebird\Firebird_2_5\bin\fbserver.exe". Pour ajouter une exception au pare-feu (avec Windows XP), aller dans "Démarrer - Panneau de configuration - Pare feu". Dans l'onglet "Exceptions", appuyez sur "Ajouter un programme", cliquez sur parcourir et sélectionnez le fichier suivant : "C:\Program Files\Firebird\Firebird_2_5\bin\fbserver.exe"

Comment trouver le nom de l'ordinateur serveur



Accéder aux données via Internet

Vous pourrez aussi, si vous le désirez, accéder aux données à partir de n'importe quel ordinateur disposant d'une connexion internet en utilisant un VPN (Virtual Private Network) ou un logiciel de type "Remote PC" comme PC-Anywhere, TeamViewer (<http://www.teamviewer.com/>) ou RealVNC (<http://www.realvnc.com/>). Informez-vous auprès d'un technicien en informatique pour plus de détails à ce sujet.